



Ci-dessus :
La vallée de la Vire à Campeaux.

Unité 7.3.1

La vallée de la Vire

Le cours moyen de la Vire, à l'aval de Campeaux, joue avec les reliefs armoricains pour composer des paysages variés mais déterminés par un encaissement profond du cours d'eau. La Vire coule d'abord parallèlement aux axes de relief, empruntant un chemin qui prolonge celui de son affluent la Souleuvre puis, au nord de Pont-Farcy, elle entaille du sud au nord les hauteurs du bocage et enfin serpente dans son val jusqu'à Saint-Lô.



Quatre entités se succèdent d'amont en aval.

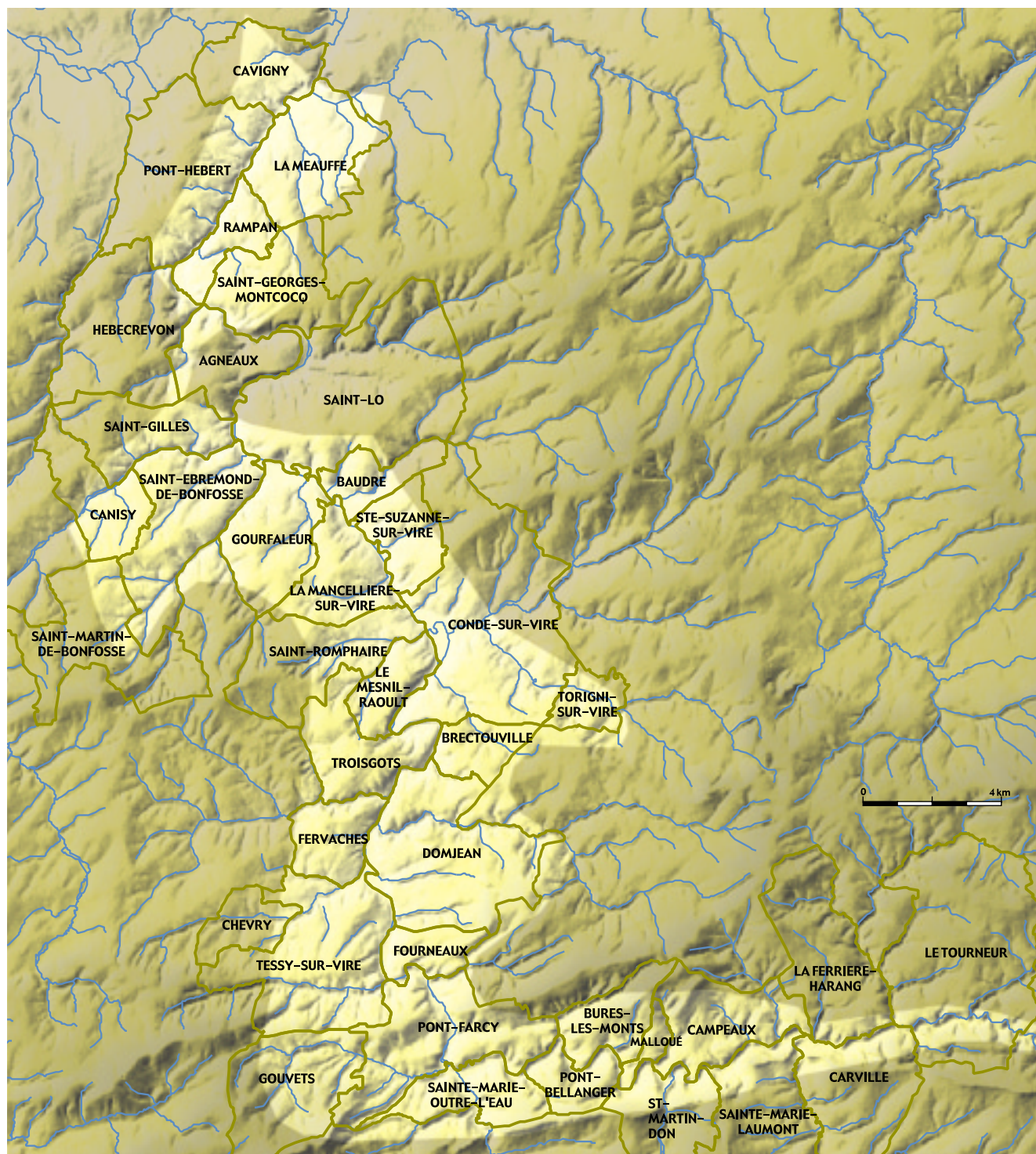
De Campeaux à La Meauffe, la Vire traverse des reliefs assez différents pour lui conférer des aspects successifs originaux et toujours de grande qualité paysagère.

1. Les gorges de Campeaux à Pont-Farcy

La Vire coule dans un axe du synclinal bocain et le paysage superpose quatre éléments. De part et d'autre, des crêtes dominantes étroites et boisées encadrent un berceau dégagé dans les schistes et d'une largeur de plus de 2 kilomètres. Elles sont taillées, au sud, dans les poudingues de la base du Cambrien (200 mètres) et au nord dans les grès de Montabot où elles deviennent plus larges et plus hautes (250 mètres). Le berceau est défoncé par une série de méandres qui opposent les versants raides boisés de chênes et hêtres aux lobes cultivés dont les promontoires portent des églises (Malloué, Bures les Monts,

Pleines-Œuvres, Pont-Bellanger) d'où se découvrent de vastes panoramas. Le réseau des haies met en valeur les courbes et les pentes de ces lobes convexes. Enfin, la rivière est enserrée dans un fond plat et étroit de prairies. L'habitat des hameaux de quelques feux et des fermes isolées utilise les schistes renforcés de granite taillé sous des toitures d'ardoises. A l'est de Campeaux, la vallée de la Souleuvre, qu'on découvre depuis les restes d'un viaduc d'Eiffel, continue ce paysage en plus modeste.

Ci-dessous :
La vallée de la Vire.



2. La traversée des hautes terres bocaines

De Pont-Farcy à Tessy-sur-Vire, la rivière coupe transversalement le synclinal bocain, ses crêtes et ses vallées orientées nord/est sud/ouest. Aussi le profil des sommets encadrants n'est plus de hauteur continue mais indenté. La vallée perd son aspect de gorge étroite, même si certains versants sont très redressés ou entaillés de carrières. Le ruban d'eau s'écoule au milieu d'un fond de prairie suivi d'alignements d'arbres. Le caractère original devient la variété des grands versants, habillés de bocage et parfois de bois, et donc des vues successives.



Ci-dessus :
La vallée vers Pont-Farcy.

3. Les gorges du Val de Vire

Plus au nord, la Vire s'enfonce dans un nouvel affleurement des poudingues violacés du Cambrien, bien visibles dans la carrière de Troisgots. D'abord rectiligne, étroite, aux versants abrupts, hauts de 60 mètres comme des murs boisés en grande partie, la vallée abrite le centre de pèlerinage de La Chapelle-sur-Vire. Puis, les deux grands méandres du Ham, profonds de 200 mètres, opposent la demi-circonférence d'un dessin raide, subverticale et boisée de la rive concave aux pentes douces et cultivées en grandes parcelles encloses de la rive convexe. Les bâtiments anciens de la région ont utilisé, en pierres de taille, le poudingue de Troisgots, pour créer d'heureux jeux de couleur avec les schistes.



Ci-dessus :
La Chapelle-sur-Vire à Domjean.

4. La vallée aval

Au-delà, elle s'inscrit dans un plateau schisteux qui s'abaisse au-dessous de 100 mètres d'altitude. Les versants convexes, adoucis, sont envahis par le bocage de prairies et de labours, jalonnés de gros villages à leur pied, parsemés de hameaux et de fermes. Les longues perspectives ne sont interrompues que par les deux méandres de Saint-Lô qui font réapparaître des escarpements, mais tronçonnés par de nombreux vallons affluents, tels ceux de la Dollée et du Torteron qui isolent le promontoire de l'Enclos de Saint-Lô. Depuis la canalisation de la Vire, en 1836, le ruban d'eau a inscrit plus vigoureusement sa marque dans le fond de la vallée.

Ci-contre :

La falaise à Agneaux.



Ci-contre :

Rampan.



Les versants boisés et abrupts isolent la vallée comme un “ailleurs”.



Ci-contre :

Touffeur verte de la végétation
des versants des Roches du Ham.



Ci-contre :

La culture sur le fond de vallée
à Domjean.

Réaménagement agricole et pression urbaine.

Diverses transformations affectent ces paysages. Les remembrements et les réaménagements individuels suppriment des haies qui dessinent les tableaux des versants. Or, le réseau ancien mettait souvent bien en valeur la montée de ces pentes et les courbes des lobes de méandres. Des suppressions au gré des opportunités foncières substituent des tracés incohérents en dysharmonie avec les formes du relief.

L'habitat a été étoffé de constructions neuves nombreuses. Les pavillons des banlieues de Saint-Lô et des bourgs industriels de Condé-sur-Vire et Pont-Hébert multiplient les empreintes banales de leur crépis clairs et de leurs végétaux d'environnement à feuilles persistantes qui en durcissent l'impression dans les visions hivernales. Dans les gorges de l'amont, autour de chaque pont, prolifèrent des bâtiments légers de styles hétéroclites liés au tourisme, tandis que l'habitat traditionnel très négligé est défiguré par des tôles rouillées et les édifices bricolés.

Mais d'intéressantes opérations ont été récemment entreprises, en particulier le regarnissage des haies des parcelles riveraines et du chemin de halage en amont du Mesnil-Raoult, ou le remembrement très conservateur, grâce à une bourse aux arbres, de Saint Georges-Montcocq.

Ci-contre :

Ferme à la Ferrière-Harang.



Ci-dessous :

Le viaduc de la Souleuvre reconverti en base de saut à l'élastique.



Communes concernées

• *Département du Calvados :*

Bures-les-Monts / Campeaux / Carville / La Ferrière-Harang / Malloué / Pont-Bellanger / Pont-Farcy / Sainte-Marie-Outre-l'Eau / Sainte-Marie-Laumont / Saint-Martin-Don / Le Tourneur.

• *Département de la Manche :*

Agneaux / Baudre / Brectouville / Canisy / Cavigny / Condé-sur-Vire / Domjean / Fervaches / Fourneaux / Giéville / Gourfaleur-Gouvets / Hébécrevon / La Mancellière-sur-Vire / La Meauffe / Le Mesnil-Raoult / Pont-Hébert / Rampan / Saint-Ebremond-de-Bonfossé / Saint-Georges-Montcoq / Saint-Gilles / Saint-Lô / Saint-Martin-de-Bonfossé / Saint-Romphaire / Sainte-Suzanne-sur-Vire / Tessy-sur-Vire / Torigny-sur-Vire / Troisgots.