



Fiche descriptive du site Natura 2000

## Bassin de la Souleuvre

### Directive

« Habitats, faune, flore »

Zone spéciale de conservation  
(ZSC)

FR2500117



### Département

Calvados (14)

### Document d'objectifs

- ▶ Validé le 25/01/2010

### Dates de désignation

- ▶ SIC : 26/11/2015
- ▶ ZSC : 08/04/2016

### Communes

Brémoy, Dialan-sur-Chaîne,  
Souleuvre-en-Bocage,  
Valdallière

### Superficie : 5 634 ha

- ▶ 72 % du site en surface agricole
- ▶ 16 % du site en forêt

### Opérateur/animateur

CPIE des Collines normandes



Vallée de la Souleuvre

J. Launay

## Présentation du site

Affluent de la Vire, la Souleuvre, qui compte de nombreux petits affluents à faible débit, fait partie des rivières reconnues d'importance nationale pour l'écrevisse à pieds blancs. Elle se situe dans un paysage très encaissé et escarpé où dominant largement les herbages et les formations boisées de pente. Le secteur amont de Montchamp présente toutefois des zones plus ouvertes, consécutives à un remembrement et soumises à une agriculture plus intensive.

Les parcelles de fonds de vallée et les coteaux abrupts, souvent boisés, constituent des « zones tampon » entre les plateaux et la rivière, ce qui justifie pleinement leur intégration dans le site.

Le bassin de la Souleuvre appartient au massif armoricain qui constitue une des deux entités géologiques majeures de la Normandie : les schistes briovériens de l'amont laissent place dans la partie aval à des formations cambriennes (grès, conglomérats et schistes). La nature géologique du substrat, combinée au relief accentué et à la pluviosité forte à très forte (supérieure à 1 000 mm d'eau par an), est parfois à l'origine de crues importantes. La rivière possède toutefois un faible soutien d'étiage, du fait de l'absence d'aquifère<sup>[1]</sup> important.



[1] aquifères : nappes d'eau souterraines

# Habitats et espèces justifiant le site

## Habitats d'intérêt européen présentes sur le site

Aucun

## Espèces d'intérêt européen présentes sur le site

| Type d'espèce | Code | Nom scientifique                 | Nom commun               | Priorité |
|---------------|------|----------------------------------|--------------------------|----------|
| Poissons      | 1096 | <i>Lampetra planeri</i>          | Lamproie de Planer       | Inconnu  |
|               | 1163 | <i>Cottus gobio</i>              | Chabot                   | Moyenne  |
|               | 1106 | <i>Salmo salar</i>               | Saumon atlantique        | Forte    |
| Crustacés     | 1029 | <i>Austropotamobius pallipes</i> | Ecrevisse à pieds blancs | Forte    |
| Mammifères    | 1355 | <i>Lutra lutra</i>               | Loutre d'Europe          | Inconnu  |

## Activités socio-économiques

### Agriculture

Sur le site, l'agriculture est l'activité économique majeure. Elle est essentiellement tournée vers la production de lait. Elle a connu la même évolution que partout en France, c'est-à-dire une baisse conséquente du nombre d'exploitants et l'augmentation en parallèle de la SAU<sup>[2]</sup> moyenne par exploitation. La vocation autrefois quasi exclusivement laitière a été modifiée avec un passage aux systèmes polyculture-élevage marqués par des cheptels de plus grande taille (avec une augmentation de la filière viande) et l'apparition de cultures sur de plus vastes surfaces (principalement maïs fourrage).

Les exploitations individuelles, encore très nettement majoritaires, laissent progressivement la place à des formes sociétaires.

### Exploitation forestière

On recense sur les communes du site environ 1 800 ha de forêts, uniquement privées, concentrées à la fois sur de très grandes propriétés forestières (> 25 ha) et de très petites (< 4 ha). Les peuplements les plus fréquents sont d'origine naturelle en taillis avec des réserves plus ou moins denses. Les plantations de résineux, quoique minoritaires, occupent une surface assez importante, notamment aux endroits touchés par la tempête de 1999 ayant fait l'objet de replantations. Le SRGS<sup>[3]</sup> précise que les trois quarts des peuplements sont feuillus mais que les résineux assurent 40 % de la production pour la région forestière « Bocage et Basses collines » dont fait partie la Soulevre.

En bordure des cours d'eau, les essences hydrophiles plantées sont nettement majoritaires comme le Saule, le Frêne, le Peuplier, l'Aulne et les plantations mixtes de ces essences.

### Pêche

La Soulevre est une rivière de première catégorie, en contexte salmonicole. La pêche du saumon et de l'écrevisse à pieds blancs est interdite. Une AAPPMA<sup>[4]</sup> est présente sur le Bassin de la Soulevre. Elle est titulaire du droit de pêche sur près de 90 % du linéaire de la Soulevre et procède à 1 lâcher par an (en mars) ainsi qu'à un alevinage en début de printemps (uniquement de la truite fario).

[2] SAU : Surface agricole utile

[3] SRGS : Schéma régional de gestion sylvicole

[4] AAPPMA : Association agréée de pêche et de protection du milieu aquatique

CPIE61



Chabot commun (*Cottus gobio*)

CPIE61



Ecrevisse à pieds blancs (*Austropotamobius pallipes*)

J. Stolp



Loutre d'Europe (*Lutra lutra*)

CPIE61



Alevin de Saumon atlantique (*Salmo salar*)



La Soulevre

## Chasse

Il existe plusieurs sociétés de chasse sur le territoire du site Natura 2000. En plus des plans de chasse nationaux (chevreuil...), des plans de chasse privée sont en vigueur sur l'ensemble des communes du site. Il existe une chasse privée particulièrement importante en Forêt l'Évêque, avec l'existence d'une clôture électrique permanente, afin de maintenir des populations importantes de sangliers.

## Tourisme/ activités sportives

Les activités de loisir et le tourisme constituent des secteurs dynamiques sur le territoire. Tout le périmètre du site Natura 2000 est sillonné de nombreux sentiers pour la randonnée pédestre, VTT et équestre. Les activités motorisées (quads, motos, 4x4...) sont présentes et peuvent constituer des problèmes d'ordre environnemental (passage dans les cours d'eau) mais également au niveau de la sécurité des autres usagers.

## Activités industrielles et artisanales

La plupart des entreprises correspondent à de petits artisans et des commerces de proximité. En ce qui concerne les plus grandes installations, plusieurs installations classées pour la protection de l'environnement (ICPE) sont répertoriées dans le site ou à proximité. On note tout particulièrement la présence de carrières à Montchauvet ainsi que des dépôts de ferraille sur la commune de Le Tourneur.

Lamproie de Planer  
(*Lampetra planeri*)

## Enjeux et Objectifs

Pour préserver les espèces aquatiques d'intérêt européen, il est nécessaire de préserver leur habitat et de garantir la bonne qualité de l'eau.

### Les enjeux sont :

1. Garantir ou restaurer le régime hydrologique naturel des cours d'eau
2. Garantir ou restaurer la qualité de l'eau
3. Garantir ou restaurer la libre circulation des espèces aquatiques
4. Garantir ou restaurer le fonctionnement naturel des écosystèmes
5. Garantir l'entretien raisonné des milieux

## Enjeux et objectifs par type de milieux et/ou d'activités

| Milieu/Activité           | Objectifs définis lors du DOCOB  |
|---------------------------|--|
| Agriculture               | <ul style="list-style-type: none"> <li>▶ Limiter la divagation du bétail dans les cours d'eau</li> <li>▶ Limiter le passage du bétail et des engins dans le lit des cours d'eau</li> <li>▶ Protéger les berges de toute dégradation</li> <li>▶ Diminuer les amendements, les apports de fertilisants et de produits phytosanitaires</li> <li>▶ Lutter contre les phénomènes de ruissellement et de lessivage sur les versants</li> <li>▶ Gérer la végétation des berges</li> </ul> |
| Exploitation forestière   | <ul style="list-style-type: none"> <li>▶ Adapter les modes de gestion et de production sylvicole</li> </ul>  |
| Animation/ suivi du DOCOB | <ul style="list-style-type: none"> <li>▶ Informer, Communiquer</li> <li>▶ Evaluer et mettre en œuvre le DOCOB</li> </ul>   |

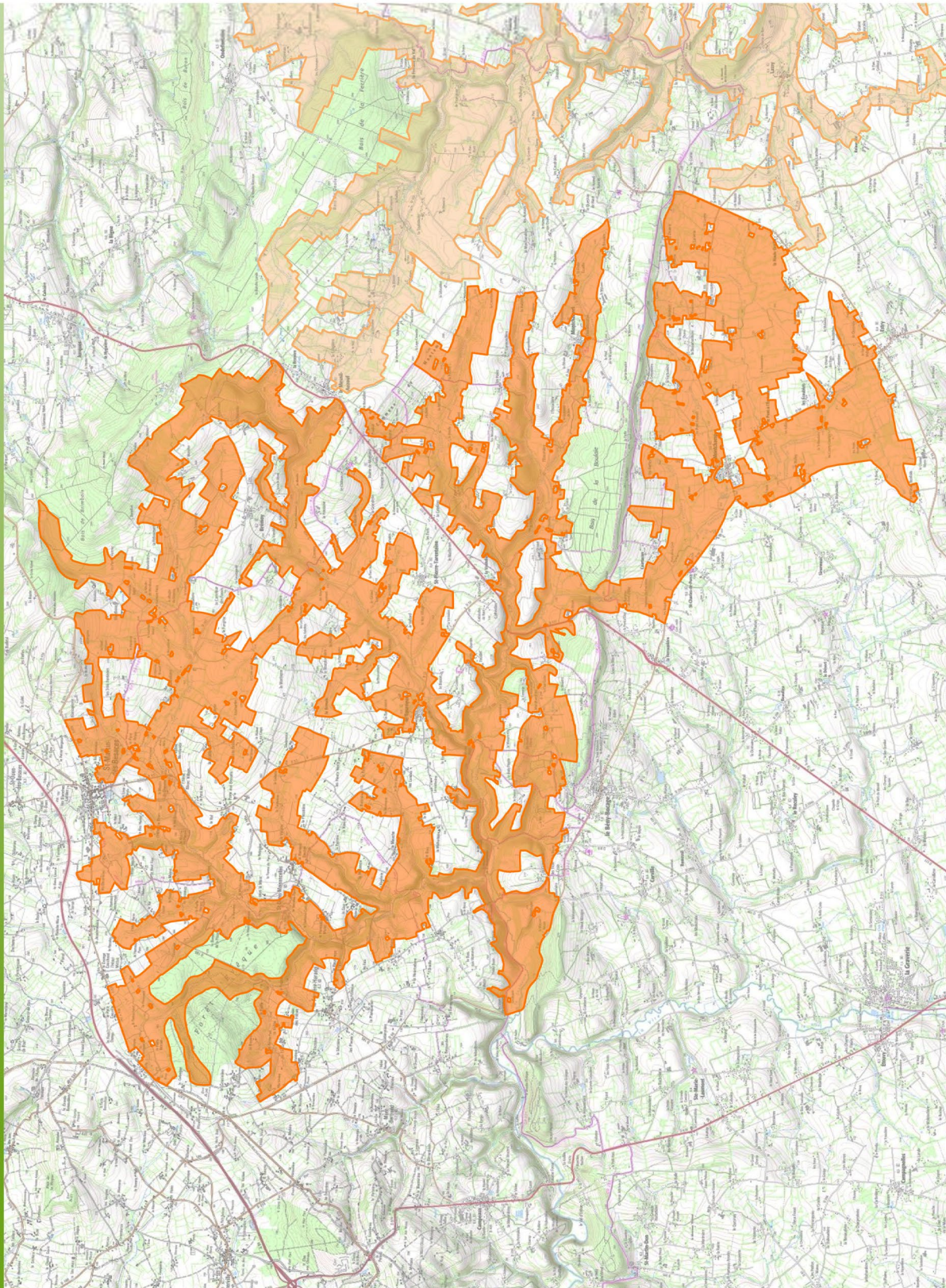
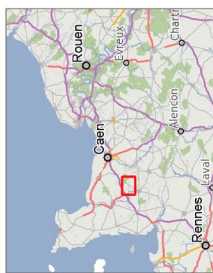
| Milieu/Activité    | Objectifs définis lors du DOCOB                             |
|--------------------|---|
| Urbanisme          | ▶ Améliorer la qualité de l'assainissement                  |
| Milieux aquatiques | ▶ Aménager ou araser les ouvrages sur tout le bassin        |
|                    | ▶ Contrôler l'évolution des populations d'espèces invasives |
|                    | ▶ Gérer la végétation des berges                            |

## Actions pouvant impacter les habitats et les espèces d'intérêt européen

| Habitat/Espèce                 | Actions favorables à la préservation, voire à la restauration du milieu/ de l'espèce  | Actions défavorables  |
|--------------------------------|---|---|
| Habitat des espèces aquatiques | <ul style="list-style-type: none"> <li>▶ Gérer la végétation de la berge</li> <li>▶ Supprimer les embâcles perturbateurs</li> <li>▶ Mise en place de clôtures en bordure de cours d'eau</li> <li>▶ Mise en place de points d'abreuvement</li> <li>▶ Gérer la fréquentation du site par des véhicules à moteur</li> <li>▶ Création, rétablissement et entretien des mares</li> <li>▶ Gestion extensive des prairies avec fertilisation et chargement limités</li> <li>▶ Gestion extensive des grandes cultures avec fertilisation limitée et raisonnement des rotations</li> <li>▶ Restauration, plantation et entretien des haies</li> <li>▶ Améliorer l'assainissement des eaux usées</li> <li>▶ Favoriser l'émergence de documents d'urbanisme</li> <li>▶ Entretien raisonné des bords de routes</li> <li>▶ Effacement ou aménagement des obstacles à la libre circulation des poissons</li> <li>▶ Mise en place de programmes d'arasement ou d'aménagement des ouvrages</li> <li>▶ Eradiquer ou limiter les espèces exotiques envahissantes</li> </ul> | <ul style="list-style-type: none"> <li>▶ Modification des écoulements</li> <li>▶ Modification de la qualité biologique de l'eau</li> <li>▶ Modification de la qualité physico-chimique de l'eau</li> <li>▶ Modification de la continuité écologique</li> <li>▶ Modification des équilibres écologiques</li> </ul> |

# Natura 2000 en Normandie

Site: Bassin de la Souleuvre - FR2500117



- Site Natura 2000 - FR2500117
- Autre site (ZSC)

Cliquez sur le logo ci-dessous pour accéder aux informations liées au site



Sources :  
IGN Scanexpress;  
DREAL Normandie  
Production :  
Le 31/05/2017 - DREAL-NORMANDIE

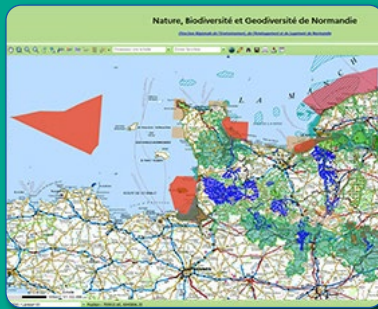


**INPN**



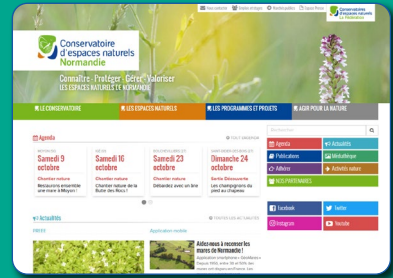
<https://inpn.mnhn.fr/site/natura2000/FR2500117>

**CARMEN**



<https://carmen.application.developpement-durable.gouv.fr/8/nature.map>

**CEN normandie**



<http://cen-normandie.fr/>

**DREAL de Normandie**



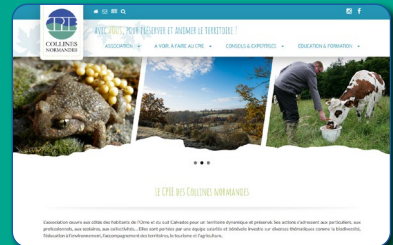
[www.normandie.developpement-durable.gouv.fr](http://www.normandie.developpement-durable.gouv.fr)

**DDTM 14**



<http://www.calvados.gouv.fr/la-direction-departementale-des-territoires-et-de-a1951.html>

**CPIE Collines normandes**



<https://www.cpie61.fr/>



Fiche actualisée en mai 2021

Ministère de la Transition écologique  
 Direction régionale de l'environnement, de l'aménagement et du logement de Normandie  
 Cité administrative - 2, rue Saint-Sever - BP 86002 - 76032 Rouen cedex  
 1 rue recteur Daure - 14006 Caen cedex  
 Tél. : 02 78 26 19 00  
[dreal-normandie@developpement-durable.gouv.fr](mailto:dreal-normandie@developpement-durable.gouv.fr)

Réalisation : DREAL Normandie