

## Identification

### Sables oxfordiens et aptiens de Courtonne-les-Deux-Eglises

Références du site : BNO0419

Intérêt patrimonial : \*\*

Typologie : Carrière de surface

Confidentialité : Public

## Localisation

### Localisation administrative

Région(s)	Département(s)	Commune(s)
Normandie (Basse)	Calvados	14194 COURTONNE-LES-DEUX-EGLISES

### Adresse du siège du site

Nom du siège :

Adresse siège :

Ville : Courtonne-les-Deux-Eglises

Code postal : 14290

Site web :

Téléphone :

Fax :

e-mail :

### Coordonnées de l'emprise

Lieu-dit : La Sablonnière

Origine : carte au 1/25 000

Précision : métrique

Type coordonnées : Lambert 2 Etendu

N° point	X L2E	Y L2E
1	456 012	2 456 375

### Références cartographiques :

Carte(s) topographique(s) IGN à 1/25 000

ORBEC (18130)

Carte(s) géologique(s) BRGM à 1/50 000

BERNAY (0148)

## Condition d'accès

**Itinéraire :** Depuis Lisieux, prendre la D519 vers le Sud-Est, puis à Glos prendre la D75. Traverser Courtonne-la-Meurdrac. Juste avant d'arriver à Courtonne-les-deux-Eglises, une fois passé le stade situé sur la gauche, tourner sur la deuxième route à gauche, puis à nouveau à gauche en passant devant l'église. La carrière est accessible sur la droite environ 500 mètres plus loin, en passant par le terrain jouxtant la propriété Aréna.

**Accessibilité** Facile Libre

**Autorisation préalable** Non

**Payant :** Non **Période d'ouverture :**

## Description du site

### Description géologique

La base de l'ancien front de taille est constituée par la formation des Sables de Glos, d'âge Oxfordien supérieur, qui témoigne de la crise épirogénique du Massif armoricain à cette époque. La première unité des Sables de Glos est particulièrement bien visible et renferme à son sommet la "Couche

violette" (appellation locale) liée à des processus de pédogénèse oxfordienne. Les Sables de Glos montrent des litages obliques qui témoignent d'un ancien milieu de dépôt deltaïque à estuarien.

Les Sables de Glos sont surmontés, sur une dizaine de mètres d'épaisseur, par les Sables ferrugineux de l'Aptien supérieur correspondant aux premiers dépôts mis en place lors de la transgression crétacée dans le secteur ouest du Bassin de Paris. Deux séquences se distinguent dans la série aptienne : une séquence inférieure à dominante sableuse et une séquence supérieure à dominante argileuse appelée localement "Argiles de Courtonne-la-Meurdrac".



### Phénomène représentatif du site : Sédimentation

#### Age du phénomène

**ancien** Oxfordien supérieur  
**récent** Aptien supérieur

#### Age absolu en Ma

157  
114

#### Age du terrain :

**ancien** Oxfordien supérieur  
**récent** Aptien supérieur

#### Age absolu en Ma

114  
157

Existence d'une coupe géologique dans la base : **Oui**

## Description physique :

Ancienne sablière présentant un front de taille d'une quinzaine de mètres de hauteur environ.  
Superficie : 3,58 hectares

## Commentaire :

Cette ancienne sablière est transformée en décharge de matériaux inertes et de déchets verts. La végétation et les déchets ont envahi le site.

**Etat actuel** Dégradé Dégradation variable

**Usage** Dépôt d'ordure **Date usage** 01/01/1900

*Décharge sauvage de déchets de toute nature*

## Statuts

**Propriétaire :** ()

**Gestionnaire :** ()

**Protection juridique :** Non

**Protection physique :** Non

## Statut de protection

**Statut**

**Date**

Zone - Zones naturelles d'intérêt écologique, floristique et faunistique 1/01/2008

## Inventaire(s)

**Inventaire existant**

**Références inventaire**

**Date inventaire**

ZNIEFF

250013242

01/01/2008

## Intérêts

### Intérêt géologique principal

**Sédimentologie** Dépôts de sables oxfordiens quartzeux deltaïques à litages obliques se terminant par un intervalle pédogénétique sableux constituant la

"Couche violette". Sables aptiens reposant sur les sables oxfordiens par l'intermédiaire d'une surface d'érosion.

### Intérêt(s) géologique(s) secondaire(s) :

**Stratigraphie** L'une des dernières coupes régionales où est visible la formation des Sables de Gos contenant la "Couche violette"



### Intérêt(s) pédagogique(s)

**Pour tous publics** Etude de l'unité stratigraphique des Sables de Gos avec observations des litages et du phénomène de pédogénèse. Reconstitution des milieux de sédimentation.

### Intérêt pour l'histoire de la géologie

### Intérêt(s) annexe(s)

**Flore** Végétation extrêmement variée sur les côteaux et pelouses calcaires. Nombreuses espèces hygrophiles de fond de vallée. Quelques espèces protégées régionalement.

**Faune** Milieu d'hibernation de chiroptères. Présence de poissons d'eaux douces et d'écrevisses.

### Intérêt touristique ou économique :

Situé dans la vallée touristique de la Courtonne.

### Rareté du site : Régionale

### Evaluation de l'intérêt patrimonial :

	Note	Coefficient	Evaluation
Intérêt géologique principal	2	4	8
Intérêt(s) géologique(s) secondaire(s) :	2	3	6
Intérêt(s) pédagogique(s) :	2	3	6
Intérêt(s) pour l'histoire de la géologie :	0	2	0
Rareté dans la région :	1	2	2
Etat de conservation :	1	2	2
Autres intérêts :	2	2	
<b>Total</b>			<b>24</b>

**Intérêt patrimonial : 2 Etoile(s) / 3**

## Vulnérabilité, menaces

### Vulnérabilité naturelle

Végétalisation importante.  
Eboulement du matériel meuble.

### Menaces anthropiques actuelles

Dépôts de déchets.

### Menaces anthropiques prévisibles

Augmentation du volume de déchets déposés.

Comblement de la carrière.

## Evaluation des besoins en protection

	Note	Coefficient	Evaluation
Intérêt patrimonial :	2	1	2
Vulnérabilité naturelle :	2	1	2
Menace anthropique :	3	1	3
Protection effective :	3	1	3
<b>Total :</b>			<b>10</b>



*Il est urgent de mettre en œuvre des mesures de préservation du site : débroussaillage, nettoyage et interdiction de déposer des déchets de toute nature.*

## Bibliographie

Identifiant	Date	Auteur(s)	Référence	Titre
BNO0359B	01/01/1989	Dugué O.	Thèse Univ. Caen, 593 p.	Géodynamique d'une bordure de massifs anciens. La bordure occidentale du Bassin anglo-parisien au Callovo-Oxfordien. Pulsations épirogéniques et cycles eustatiques
BNO0366B	01/01/1976	Juignet P.	Bull. Inf. Géol. bassin de Paris, 13, 3, p. 22-27.	Journées d'étude de l'AGBP dans le Calvados
BNO0367B	01/01/1965	Juignet P.	Bull. Soc. géol. Fr., Paris, (7, VII, p. 327-333)	Analyse minéralogique des sédiments arénacés de l'Oxfordien supérieur, de l'Albien et d'une formation intermédiaire dans la région de Lisieux (Calvados).
BNO0369B	01/01/1962	Groult J.	Mem. Soc. Nat. Sci. Nat. Mat. Cherbourg, (5, IX, 1956-1960, p. 69-152)	Sables Séquanien et sables Albien des environs de Lisieux (Calvados).
BNO0371B	01/01/1984	Kuntz G., de La Querrière P., Monciardini C., Verron G.	BRGM	Carte géol. France (1/50000), feuille Bernay (n°148). Orléans : BRGM. Notice explicative par Kuntz G. (1985), 28 p.
BNO0372B	01/01/1985	Kuntz G. et al.	BRGM	Notice explicative, Carte géol. France (1/50000), feuille Bernay (148). Orléans : BRGM, 28 p. Carte géologique par Kuntz G. et al. (1984).
BNO0365B	01/01/1974	Juignet P.	Thèse univ. Caen. T.1 (texte : 806 p.), T.2 (figures et planches : 174 fig., 28 pl.)	La transgression crétacée sur la bordure orientale du Massif armoricain. Aptien, Albien, Cénomaniens de Normandie et du Maine. Le stratotype du Cénomaniens.

## Traçabilité

Création du site le : 29/08/2008 Par Olivier Dugué

## Suivi des modifications informatiques

Sujet	Modifié le	ORGANISME	Auteur
Description générale	19/07/2010	APGN	OSSI, Cécile
Usage actuel	28/08/2009	APGN	OSSI, Cécile

Sujet	Modifié le	ORGANISME	Auteur
Inventaire	15/06/2010	APGN	OSSI, Cécile
Géologie	19/07/2010	APGN	OSSI, Cécile
Statut	26/11/2009	APGN	OSSI, Cécile
Statut protection	15/06/2010	APGN	OSSI, Cécile
Intérêts secondaires	28/08/2009	APGN	OSSI, Cécile
Intérêts secondaires	15/06/2010	APGN	OSSI, Cécile
Intérêts secondaires	12/07/2010	APGN	OSSI, Cécile
Documentation	16/07/2010	APGN	OSSI, Cécile
Documentation	22/07/2010	APGN	OSSI, Cécile
Documentation	23/07/2010	APGN	OSSI, Cécile
Bibliographie	28/08/2009	APGN	OSSI, Cécile
Bibliographie	23/06/2010	APGN	OSSI, Cécile



## Documentation

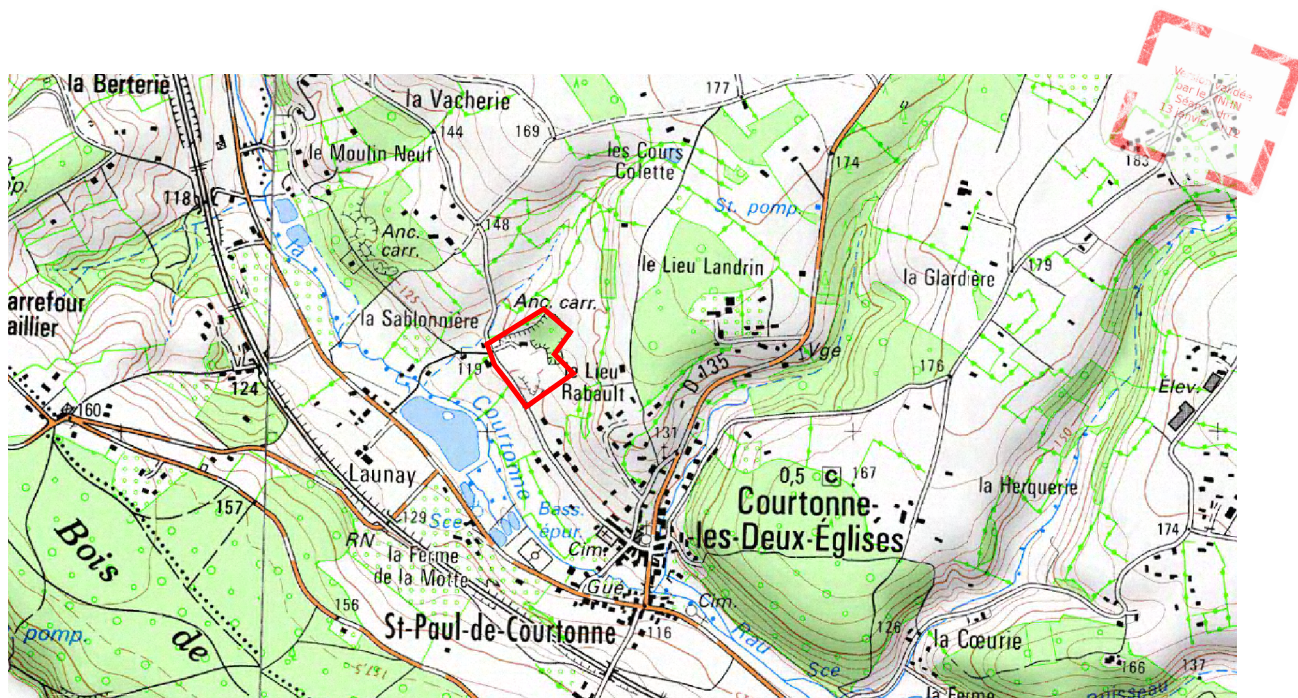
### Documentation associée à la fiche

Type documents	Numérisé(s)	Nombre
Coupe géologique		1
Photographie		4
Plan de situation		1

# Inventaire du patrimoine géologique de Basse-Normandie

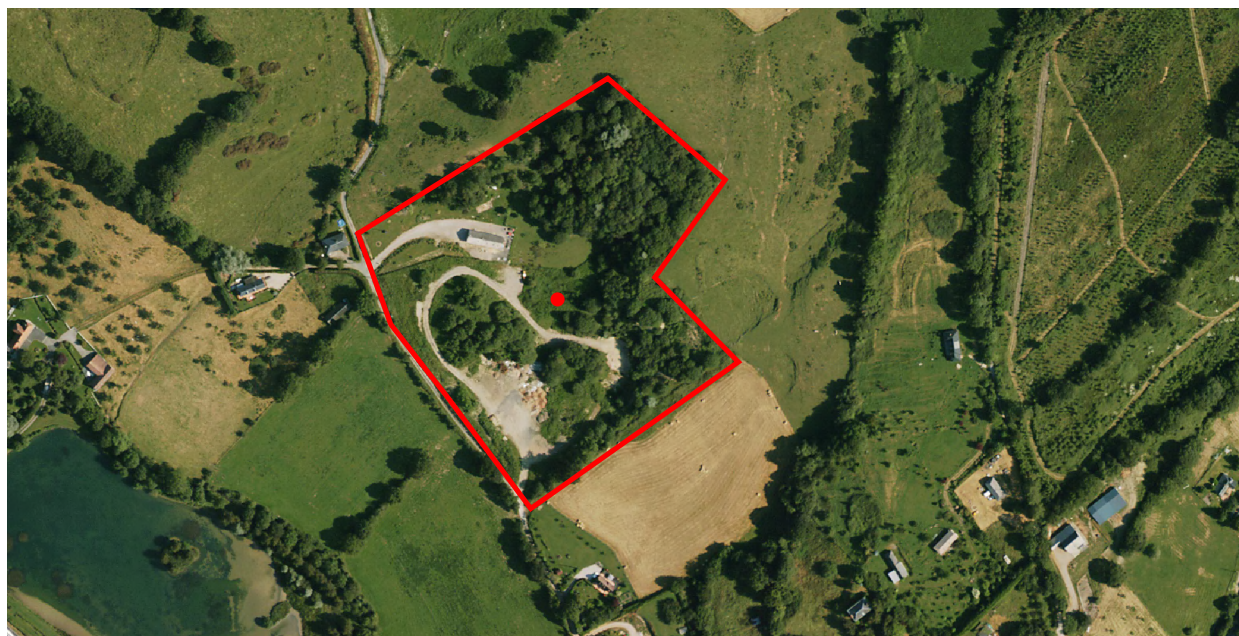
## Site BNO0419 : Sables oxfordiens et aptiens

### de Courtonne-les-Deux-Eglises



0 400

Mètres



0 100

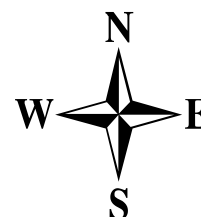
Mètres



Périmètre du site



Centroïde du site



Photos du site BNO0419  
Sables oxfordiens de Courtonne-les-Deux-Eglises



*Vue d'ensemble sur la sablière (© J. AVOINE)*



*Première unité des Sables de Glos surmontée par la Couche violette (© J. AVOINE)*



*Stratifications obliques dans les Sables de Glos (© J. AVOINE)*



*Coupe dans la sablière (© J. AVOINE)*



*Traces de paléosols au sommet de la Couche violette (© J. AVOINE)*



*Dépôts d'ordures et de déchets verts (© J. AVOINE)*