

ID : HNO0028

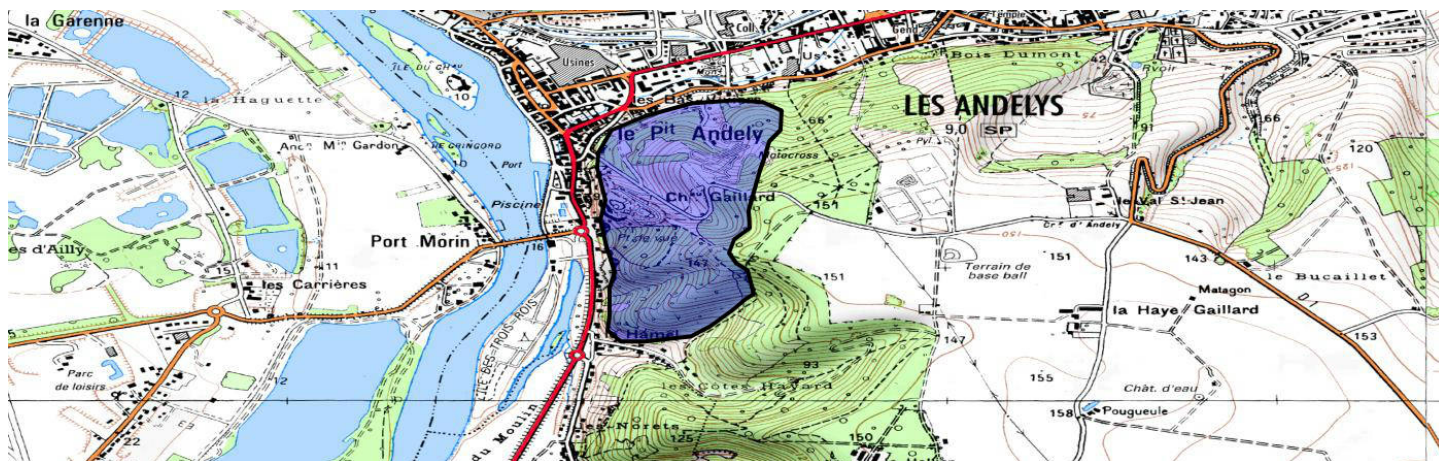
Nom : Géosite des Andelys

Région : Normandie (Haute)

Confidentialité : Public

Nombre d'étoiles : ***

Typologie : Site naturel de surface Géosite



Résolution : 4,767 m/pixel

Entités administratives et cartographiques

Département(s)

N°	Département
(27)	Eure

Commune(s)

N°INSEE	Commune
27495	ROQUETTE(LA)
27635	THUIT(LE)
27016	ANDELYS(LS)

Carte(s) topographique(s) au 1 / 25 000

N°	Carte
2012E	LES ANDELYS

Carte(s) géologique(s) au 1 / 50 000

N°	Carte
0124	LES ANDELYS

Carte(s) marine(s)

(non renseigné)

Lieu(x)-dit(s) : D'Ouest à l'Est : Côte de la Bouteillerie, la Roche Percée, Ecorchemont, les Marettes, Val St Martin, Bois de la Hogue, Roche de l'Hermite, Mont Pivin, le Petit Andely, Château Gaillard, le Hamel

Contact pour le site

Nom : DREAL **Adresse :** Cité Administrative - Saint Sever **Code postal :** 76000 **Ville :** ROUEN
Téléphone : 0276000714

Description physique

Description physique : Le site se situe au nord-est de l'accident tectonique, qui recoupe les méandres du val de Seine. Il s'agit d'un important ensemble géomorphologique d'une longueur d'environ 6 km longeant le nord-est du lobe concave de la Seine, entre le Petit Andely et La Roque. Cet amphithéâtre naturel permet plusieurs points de vue sur le méandre des Andelys, et notamment sa rive concave, abrupte, disséquée en promontoires et en pinacles. D'amont en aval, on trouve le Mont Pivin, puis l'ensemble de "La Hogue" (entre le vallon du Chantier" et le Val St Martin" constitué de pitons résiduels (le premier en forme de "tête d'Homme", la "Roche de l'Ermite", un troisième piton anonyme, la "Roche de la Guenon" et enfin un dernier relief). Plusieurs cavités naturelles sont pénétrables : grotte de la Roche Percée, de l'Ermite, des Marettes, de la Bouteillerie, du Pont St Pierre, du Trou Bournichon, de la Guenon, du Chantier, de l'Hopital, St Jacques (ces deux dernières étant reliées et se dénomme aujourd'hui Grotte du Mont Pivin). La plus longue atteint 572 m de développement tandis que les plus petites ne mesurent que quelques mètres. Le périmètre de site est coupé par le vallon sec du Val St Martin et par le Gambon, rivière à écoulement permanent. Les altitudes sont comprises entre +10 m à +150 m NGF environ.

Superficie : 260 hectares **Etat actuel** : Bon / Bon état général

Commentaire : Usage : 1894 pour la Spéléologie, 1999 pour la Conservation d'espaces naturels.

Usage(s)

Usage	Depuis le	Commentaire
Autre	06/11/1200	Forteresse médiévale inscrite au titre des monuments historiques, Conservation d'espaces naturels (Patûrage), Spéléologie, Escalade

Collection(s)

(non renseigné)

Accessibilité au site

Accessibilité : Facile Libre **Périodicité ouverture** : Annuelle **Autorisation préalable** : Non **Site payant** : Non

Itinéraire d'accès : Longer la rive droite de la Seine par la D313 entre la Roquette et le Hamel. Au Petit Andely, il est conseillé de se rendre au promontoire des ruines du Château-Gaillard, où on découvre l'amphithéâtre du méandre des Andelys.

Description géologique

Description géologique : La rive concave du méandre de la Seine offre un versant escarpé dans lequel l'érosion a taillé des versants réglés inachevés, dégagant dans l'ancien abrupt une multitudes de pinacles crayeux isolés par des vallons pentus et étroits. Le Val de Seine, dont le stade avancé de vieillissement se traduit par une vallée relativement bien calibrée, large, avec ses méandres majestueux, donnant une alternance tout à fait remarquable de rives concaves et de grands lobes convexes, parfois fossiles. Les témoins de l'évolution complexe du fleuve, dans la recherche de son profil d'équilibre (enfouissement progressif et déplacement horizontal) ont été, en maints endroits, respectés par l'érosion et se présentent sous la forme d'une série de terrasses emboîtées

ou étagées, bien conservées et d'une remarquable constance. Le creusement de la vallée par la Seine au cours du Quaternaire, a recoupé plusieurs cavités souterraines, ainsi mises à jour. Ces cavités naturelles (grotte de l'Hopital, de la Roche Percée, de l'Ermite) recreusées ou aménagées par l'homme (dès le Moyen Age) ont été vidées de leur comblement terrigène.

Code GILGES : Géomorphologique, Grotte, Volcans, Cascades, Paysage, Forme d'érosion, Fijords, Karst

Coupe géologique : Non **Phénomène géologique :** Erosion

Âge du phénomène	Age millions d'années	Niveau stratigraphique du terrain	Age millions d'années
Récent : Actuel	0	Récent : Campanien	80
Ancien : Pléistocène inférieur	1	Ancien : Turonien	90

Intérêts

Intérêt géologique principal : Géomorphologie

Cet ensemble géomorphologique rassemble sur un même site un méandre à pitons résiduels et endokarst associé, coupé par le Val St Martin. Les aspects pitons résiduels - versants réglés périglaciaires et le paléo-karst sont des témoins des premières phases d'enfoncement de la vallée de la Seine. Au delà du Val St Martin, et jusqu'à la vallée des Andelys, s'étend le site du Mont Pivin - la Hogue, où se développe un des paléo-karsts les plus importants de la Basse Seine. La grotte de la Roche Percée offre le premier exemple indiscutable de drainage vertical de type "puits" mis en évidence dans le karst crayeux de la craie de Haute-Normandie.

Intérêt(s) géologique(s) secondaire(s)

Sédimentologie / L'ensemble se développe dans les craies très dures, blanchâtres à jaunes, cristallines du Coniacien qui constituent l'armature des versants de la rive concave du méandre de Seine. Ceci contraste avec les craies tendres du Santonien qui les surmontent.

Tectonique / Faille visible dans les falaises de la Roque. Dans la Grotte de la Roche Percée : rejeux tectoniques post-forme (néotectonique).

Stratigraphie / Coupe du Turonien au Campanien.

Intérêt(s) pédagogique(s)

Pour tous publics / Creusement de la vallée par la Seine au cours du Quaternaire. Evolution des méandres (avec ses terrasses alluviales associées) et formation des niveaux karstifiés. Bonne visibilité de la craie.

Intérêt(s) annexes(s)

Archéologie / Des aménagements anthropiques sont observables dans certaines cavités. La désobstruction d'une cavité a été entreprise entre 1830 et 1846 par Bournichon, un industriel à la recherche du trésor des Templiers.

Histoire / Cette partie de la vallée de Seine est dominée par le Château-Gaillard. Cette forteresse médiévale en ruine fait l'objet d'un classement au titre des monuments historiques. Elle constitue un morceau d'histoire

de France, mêlant Richard Cœur de Lion et les rois maudits en haut d'une falaise de craie. Château-Gaillard a plus de 800 ans.

Flore / Cet ensemble accueille une flore et une faune diversifiées d'une grande rareté et caractéristiques de milieux chauds et secs. La végétation se compose de pelouses ouvertes et fermées calcicoles, de pelouses karstiques, d'ourlet et faciès d'embroussaillement et d'une végétation de micro éboulis et parois rocheuses. La flore comporte de nombreuses espèces patrimoniales dont certaines protégées à l'échelon régional ou national. En particuliers, la Violette de Rouen et la Biscutelle de Neustrie (microendémiques).

Evaluation de l'intérêt patrimonial du site

	Note	Pondérée	Coeff.	Nombre d'étoiles attribuées à l'intérêt patrimonial du site. ***
Géologique principal	3	12	4	
Géologique secondaire	1	3	3	
Pédagogique	2	6	3	
Histoire des sciences	0	0	2	
Rareté du site	2	4	2	
Etat de conservation	3	6	2	
Total		31		

Intérêts pour l'histoire de la géologie : La Roche Percée est la première cavité naturelle de la craie à avoir été topographiée par A. Monton en 1893. Il estime le développement total des conduits souterrains des Andelys à 3km et fait découvrir ces cavités à E.-A. Martel.

Intérêts touristiques et économiques : Le site est touristique grâce notamment au Château Gaillard et aux points de vue sur les côteaux et méandres de la Seine. Escalade et chemin de randonnées.

Vulnérabilité / Besoins de protection

Vulnérabilité du site

Menace anthropique actuelle

Dépôts d'ordures au niveau des points de vue touristiques.

Menace anthropique prévisible

Dégradations de visites sauvages.

Vulnérabilité naturelle

L'embroussaillement des pelouses pourrait être une menace pour la visibilité du paysage.

Evaluation du besoin de protection du site

	Note
Intérêt patrimonial	3
Vulnérabilité naturelle	0
Menaces anthropiques	1

Protection effective	Note 1
Total	5

Suivi de protection / conservation

(non renseigné)

Statuts

Nom du propriétaire : Privés, communes, CENHN **Statut propriétaire :**

Nom du gestionnaire : CENHN, agriculteur **Statut gestionnaire :**

Protection effective du site

Statuts de protection

Site inscrit

Zone spéciale de conservation (directive « habitat »)

Conservatoire régional d'espaces naturels

Zones naturelles d'intérêt écologique, floristique et faunistique

Site classé

Inventaire

Inventaire préexistant	Référence	Année inventaire
ZNIEFF	230009079	
ZNIEFF	230009080	
ZNIEFF	230004498	
ZNIEFF	230000313	
Natura 2000	FR2300126	

Sources

Auteur(s)

Rodet Joël / Université Rouen & CNEK

Historique des modifications de la fiche

Le 13/11/2013 par veronique.feeny@developpement-durable.gouv.fr (Modification)

Le 13/11/2013 par veronique.feeny@developpement-durable.gouv.fr (Modification)

Le 14/11/2013 par veronique.feeny@developpement-durable.gouv.fr (Modification)

Le 18/11/2013 par veronique.feeny@developpement-durable.gouv.fr (Modification)

Le 19/11/2013 par veronique.feeny@developpement-durable.gouv.fr (Modification)

Le 16/07/2014 par veronique.feeny@developpement-durable.gouv.fr (Modification)

Le 21/10/2016 par csrpn_vr_hno@brgm.fr (Validé régional)

Le 04/07/2017 par veronique.feeny@developpement-durable.gouv.fr (Modification, Non contrôlé régional)

Bibliographie

Auteur(s)	Titre	Référence	Année publication
LEBOULANGER T. & WAZI N.	Néotectonique et spéléogénèse. Grotte de la Roche Percée (Le Thuit, Eure).	Actes du 9° Cong, Reg,Spél, Norm, Beaugard, 23-24 avril 1983, p.4-14, Equipe Spéléologique d'Hérouville, Hérouville-Saint-Clair.	1983
MONTON J., RODET J., VIARD J.-P.	Auguste Monton, spéléologue des Andelys.	Actes du Museum de Rouen, 1991 (2) : 17-28.	1991
DORE F., JUIGNET P., LARSONNEUR C., PAREYN C., RIOULT M.	Normandie. Guides Géologiques Régionaux.	Masson, 207 p.	1977
RODET J.	La craie et ses karsts.	Ed. CNEK-Groupe Seine, Elbeuf, 560 p.	1992

Documents

Dalle calcaire-La Roquette_EB.JPG

Dalle calcaire de la Roquette surplombant la vallée de Seine.

/applications/www/igeotope-data/HNO0028/file_6



Carte géologique des Andelys.PNG

Les Andelys et son méandre sur carte géologique au 1/100 000.

[/applications/www/igeotope-data/HNO0028/file_0](http://applications/www/igeotope-data/HNO0028/file_0)



falaise du Thuit_EB.jpg

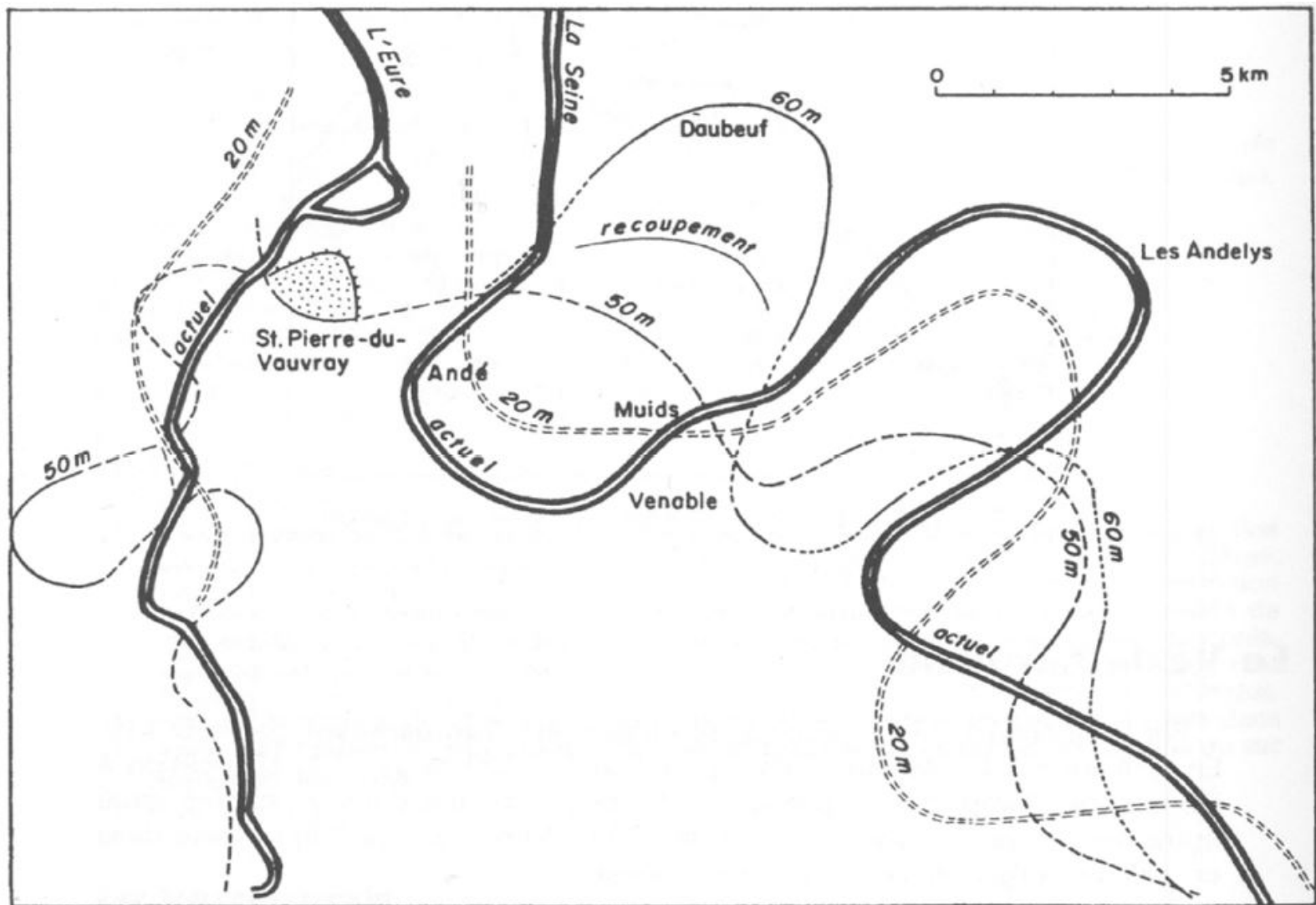
Falaise du Thuit.

/applications/www/igeotope-data/HNO0028/file_4



Méandres.JPG

Méandres de la Seine dans la région des Andelys.
/applications/www/igeotope-data/HNO0028/file_1



P1000114.JPG

Vue sur les Andelys depuis Château Gaillard.
[/applications/www/igeotope-data/HNO0028/file_2](#)



Chateau_Gaillard2_EV.jpg

Château Gaillard devant la Seine, ses terrasses et ses côteaux crayeux.
/applications/www/igeotope-data/HNO0028/file_3



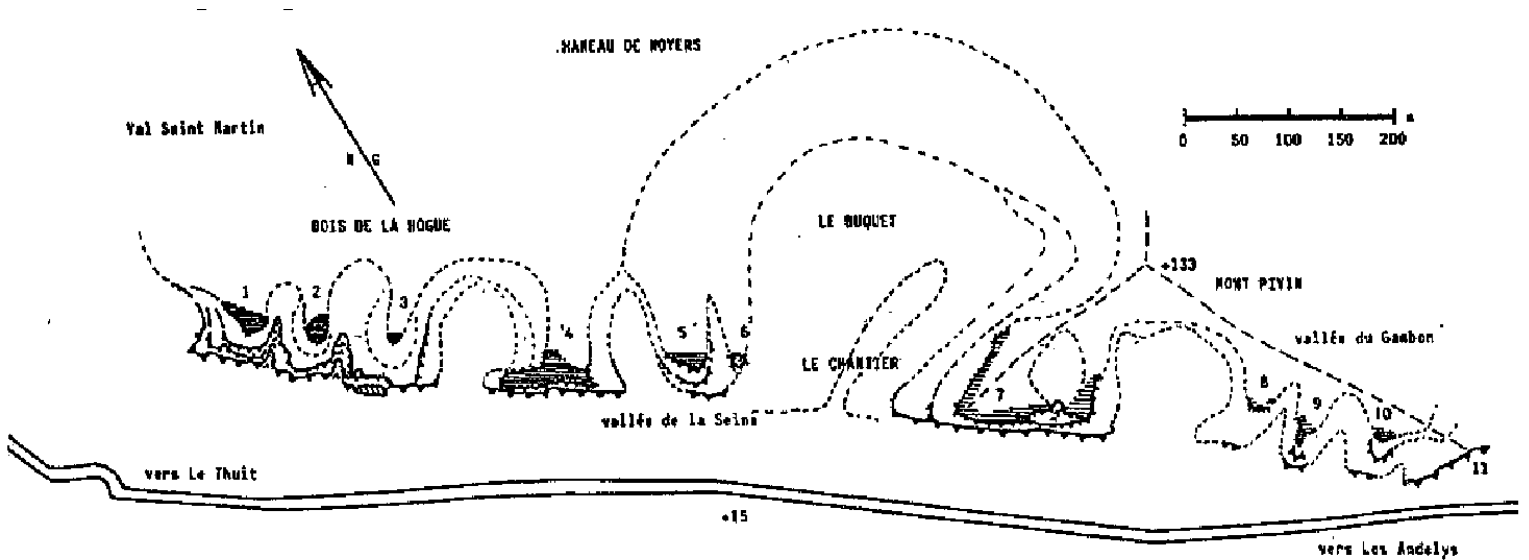
La Roche à tête d'homme-La Roquette_EB.JPG

La Roche à Tête d'Homme. Un résultat spectaculaire de l'érosion à partir des grandes diaclases.
L'influence du karst d'introduction est fondamentale dans le dégagement de ces formes.
[/applications/www/igeotope-data/HNO0028/file_5](http://applications/www/igeotope-data/HNO0028/file_5)



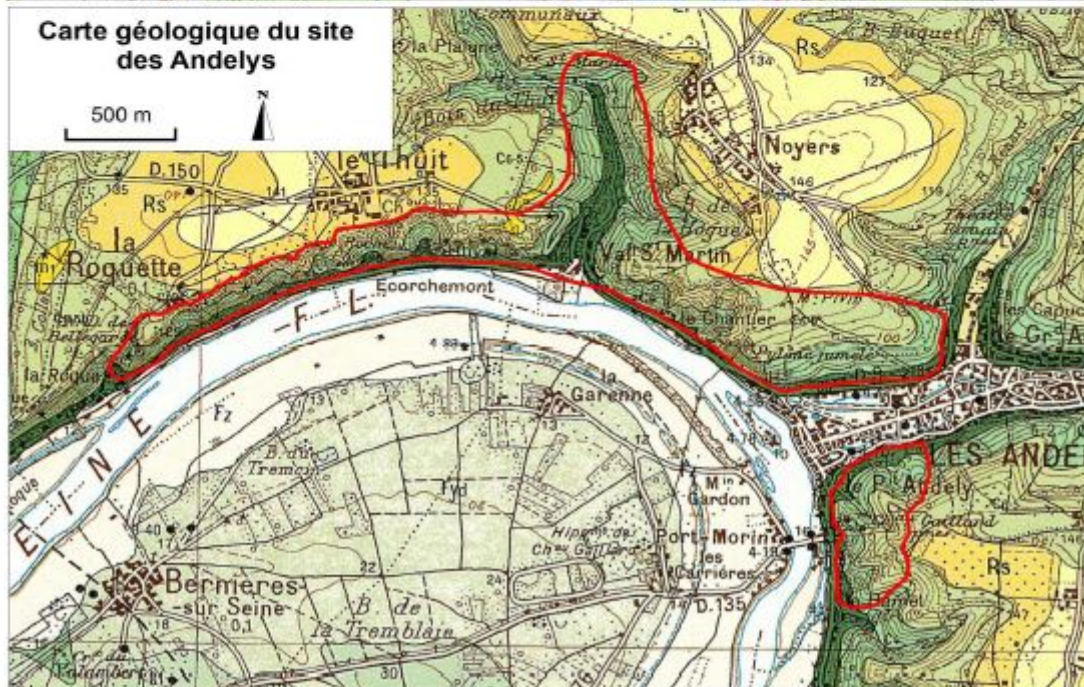
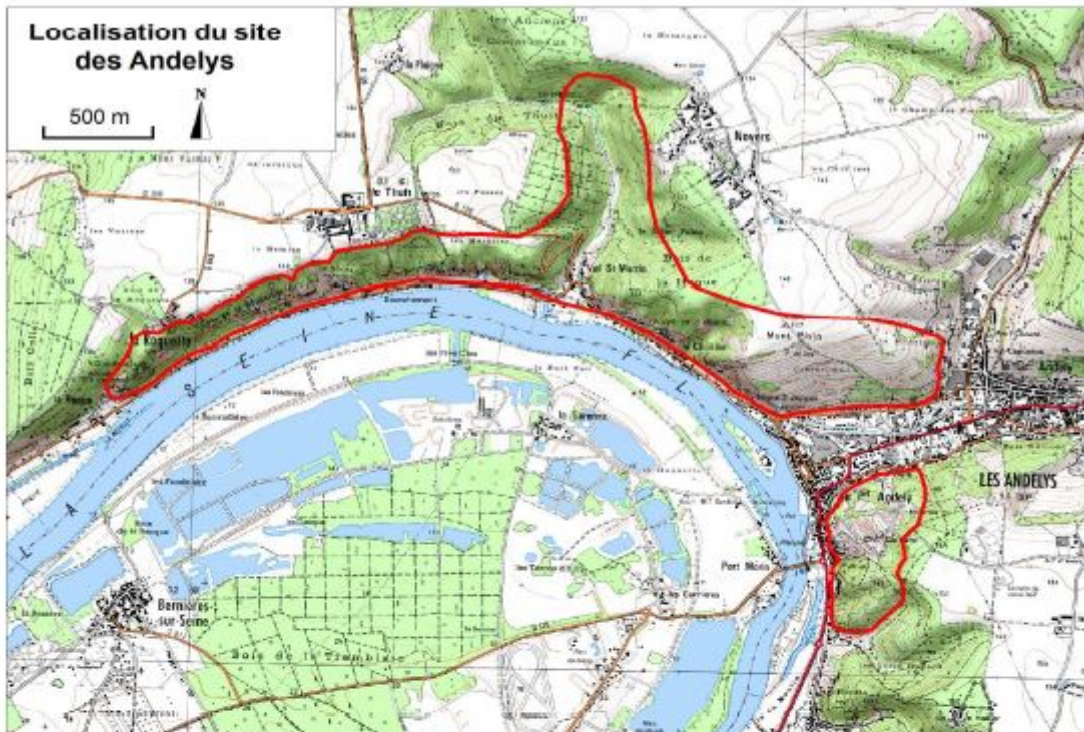
Plan de situation du Mont Pivin.PNG

Site du Mont Pivin - La Hogue. 1 : piton sans nom, 2 : piton de la Guenon, 3 : piton sans nom, 4 : Roche de l'Ermite, 5 : piton sans nom, 6 : tête d'homme, 7 : piton occidental du Mt Pivin, 8 , 9, 10 : pitons sans nom, 11 : carrière de l'Hopital.
/applications/www/igeotope-data/HNO0028/file_7



Localisation.JPG

Localisation du site des Andelys sur IGN et carte géologique .
/applications/www/igeotope-data/HNO0028/file_8



Inventaires.JPG

Statuts de protection. Trait rouge : site géologique ; Trait vert : ZNIEFF I ; Trait jaune : ZNIEFF II ; Hachuré bleu : Natura 2000 ; Teinté noir : Site inscrit ; Teinté rose : Site classé ; Trait bleu : Site CENHN.
[/applications/www/igeotope-data/HNO0028/file_9](http://applications/www/igeotope-data/HNO0028/file_9)

