

Identification

Sables cénomaniens de Saint-Pierre-la-Bruyère

Références du site : BNO0053

Intérêt patrimonial : *

Typologie : Carrière de surface

Confidentialité : Public

Localisation

Localisation administrative

Région(s)	Département(s)	Commune(s)
Normandie (Basse)	Orne	61448 SAINT-PIERRE-LA-BRUYERE

Adresse du siège du site

Nom du siège :

Adresse siège :

Ville :

Code postal :

Site web :

Téléphone :

Fax :

e-mail :

Coordonnées de l'emprise

Lieu-dit : La Sablonnière

Origine : carte au 1/25 000

Précision : métrique

Type coordonnées : Lambert 2 Etendu

N° point	X L2E	Y L2E
1	486 726	2 374 973

Références cartographiques :

Carte(s) topographique(s) IGN à 1/25 000

NOGENT-LE-ROTROU (19170)

Carte(s) géologique(s) BRGM à 1/50 000

NOGENT-LE-ROTROU (0289)

Condition d'accès

Itinéraire : Au Nord de Nogent-le-Rotrou, prendre la D370 en direction de Saint-Pierre-la-Bruyère / Rémalard. Dans le bourg de Saint-Pierre-la-Bruyère, prendre la deuxième route à droite, face à l'école. La route se prolonge par un chemin qui mène à l'ancienne sablière.

Accessibilité Facile Réglementée **Autorisation préalable** Oui

Payant : **Période d'ouverture :**

Description du site

Description géologique

L'ancienne sablière à ciel ouvert de Saint-Pierre-la-Bruyère montre une coupe dans les Sables du Perche, d'âge Cénozoïque supérieur, surmontés par une formation résiduelle d'argiles à silex, issue de la décalcification de la craie turonienne au cours du Cénozoïque.

Le front de taille principal, à l'Est de la carrière, s'étend sur environ 12 m de hauteur. Les Sables du Perche, visibles sur 8 m de hauteur, sont constitués d'un sable quartzueux de couleur blanche, fin à la

base et plus grossier vers le sommet. Au-dessus, l'argile à silex forme une couverture superficielle de 3-4 m d'épaisseur.

Au Sud de la carrière, le front de taille partiellement végétalisé laisse apparaître un sable ocre à litage oblique. Les sables initialement blancs ont été localement ferruginisés.

Les Sables du Perche résultent de l'érosion des reliefs armoricains au cours du Cénomaniens. Le litage oblique témoigne d'une sédimentation en milieu deltaïque.

Phénomène représentatif du site : Sédimentation

Age du phénomène

ancien Cénomaniens supérieur
récent Cénomaniens supérieur

Age absolu en Ma

94
94

Age du terrain :

ancien Cénomaniens supérieur
récent Cénozoïque

Age absolu en Ma

0
94

Existence d'une coupe géologique dans la base : Non

Description physique :

Ancienne sablière, située au bas du versant oriental de la butte témoin de Saint-Pierre-la-Bruyère, avec fronts de taille visibles à l'Est et au Sud de la carrière.

Le front de taille situé à l'Est montre, sur 12 m de hauteur, une coupe dans les Sables du Perche et l'argile à silex sus-jacente. Le front de taille sud, en partie masqué par la végétation, permet d'observer un litage oblique dans les Sables du Perche.

Superficie : 2,63 hectares

Commentaire :

Le site est en partie remblayé et végétalisé.

Etat actuel Dégradé

Dégradation variable

Statuts

Propriétaire : ()

Gestionnaire : ()

Protection juridique : Non

Protection physique : Non

Statut de protection

Statut

Parc - Parc naturel régional

Date

3/01/1998

Intérêts

Intérêt géologique principal

Sédimentologie Les Sables du Perche témoignent d'une sédimentation détritique en milieu deltaïque soumis à une dynamique tidale au cours du Cénomaniens.

Intérêt(s) géologique(s) secondaire(s) :

Géomorphologie Altérations continentales : argiles à silex, ferruginisation secondaire des Sables du Perche.

Ressources naturel Exploitation des Sables du Perche pour la construction, matériau appelé familièrement "sables à lapins".

Stratigraphie Sables du Perche cénomaniens recouverts par l'argile à silex, formation résiduelle issue de la décalcification complète de la craie du Turonien, initialement superposée aux sables cénomaniens.

Intérêt(s) pédagogique(s)

Pour tous publics Reconstitution des environnements crétacés et de l'histoire continentale cénozoïque.

Intérêt pour l'histoire de la géologie

Intérêt touristique ou économique :

Rareté du site : Départementale

Evaluation de l'intérêt patrimonial :

	Note	Coefficient	Evaluation
Intérêt géologique principal	2	4	8
Intérêt(s) géologique(s) secondaire(s) :	1	3	3
Intérêt(s) pédagogique(s) :	1	3	3
Intérêt(s) pour l'histoire de la géologie :	0	2	0
Rareté dans la région :	0	2	0
Etat de conservation :	2	2	4
Autres intérêts :	0	2	
Total			18

Intérêt patrimonial : 1 Etoile(s) / 3

Vulnérabilité, menaces

Vulnérabilité naturelle

Envahissement par la végétation. Eboulement des fronts de taille.

Menaces anthropiques actuelles

Aucune.

Menaces anthropiques prévisibles

Comblement de la carrière.

Evaluation des besoins en protection

	Note	Coefficient	Evaluation
Intérêt patrimonial :	1	1	1
Vulnérabilité naturelle :	1	1	1
Menace anthropique :	2	1	2
Protection effective :	3	1	3
Total :			7

Bibliographie

Identifiant	Date	Auteur(s)	Référence	Titre
BNO0068B	01/01/1974	Juignet P.	Thèse univ. Caen. T.1 (texte : 806 p.), T.2 (figures et planches : 174 fig., 28 pl.)	La transgression crétacée sur la bordure orientale du Massif armoricain. Aptien, Albien, Cénomaniens de Normandie et du Maine. Le stratotype du Cénomaniens.
BNO0074B	01/01/1989	Isambert M., Coutelle A.	BRGM	Carte géol. France (1/50000), feuille Nogent-le-Rotrou (289). Orléans : BRGM. Notice explicative par Isambert M., Coutelle A. (1989), 23 p.
BNO0075B	01/01/1989	Isambert M., Coutelle A.	BRGM	Notice explicative, Carte géol. France (1/50000), feuille Nogent-le-Rotrou (289). Orléans : BRGM, 23 p. Carte géologique par Isambert M., Coutelle A. (1989).
BNO0146B	01/01/1997	Quesnel F.	Thèse doct. univ. Rouen, 253 p.	Cartographie numérique en géologie de surface. Application aux altérites à silex de l'Ouest du bassin de Paris.
BNO0153B	01/01/1856	Desnoyers J.	Bull. Soc. géol. Fr., 13, p. 177	Réponse aux observations de M. Triger sur les sables des environs de Nogent-le-Rotrou.
BNO0201B	01/01/1980	Juignet P.	In : Mégnien coord. Synthèse du Bassin de Paris, BRGM, n° 103 Lexique des noms de formation, p. 311-312	Sables du Perche

Traçabilité

Création du site le : 30/06/2010 Par Jacques Avoine

Suivi des modifications informatiques

Sujet	Modifié le	ORGANISME	Auteur
Description générale	15/06/2011	Association Patrimoine g	OSSI, Cécile
Géologie	08/06/2011	Association Patrimoine g	OSSI, Cécile
Statut	10/12/2010	Association Patrimoine g	OSSI, Axel Patrick
Statut protection	13/07/2011	Association Patrimoine g	OSSI, Axel Patrick
Intérêts secondaires	06/04/2011	Association Patrimoine g	OSSI, Cécile
Intérêts secondaires	21/04/2011	Association Patrimoine g	OSSI, Cécile
Intérêts secondaires	03/06/2011	Association Patrimoine g	OSSI, Cécile
Documentation	05/07/2011	Association Patrimoine g	OSSI, Cécile
Documentation	07/07/2011	Association Patrimoine g	OSSI, Cécile
Bibliographie	10/12/2010	Association Patrimoine g	OSSI, Cécile
Bibliographie	04/04/2011	Association Patrimoine g	OSSI, Cécile
Bibliographie	06/04/2011	Association Patrimoine g	OSSI, Cécile
Bibliographie	15/04/2011	Association Patrimoine g	OSSI, Cécile
Bibliographie	10/06/2011	Association Patrimoine g	OSSI, Cécile

Documentation

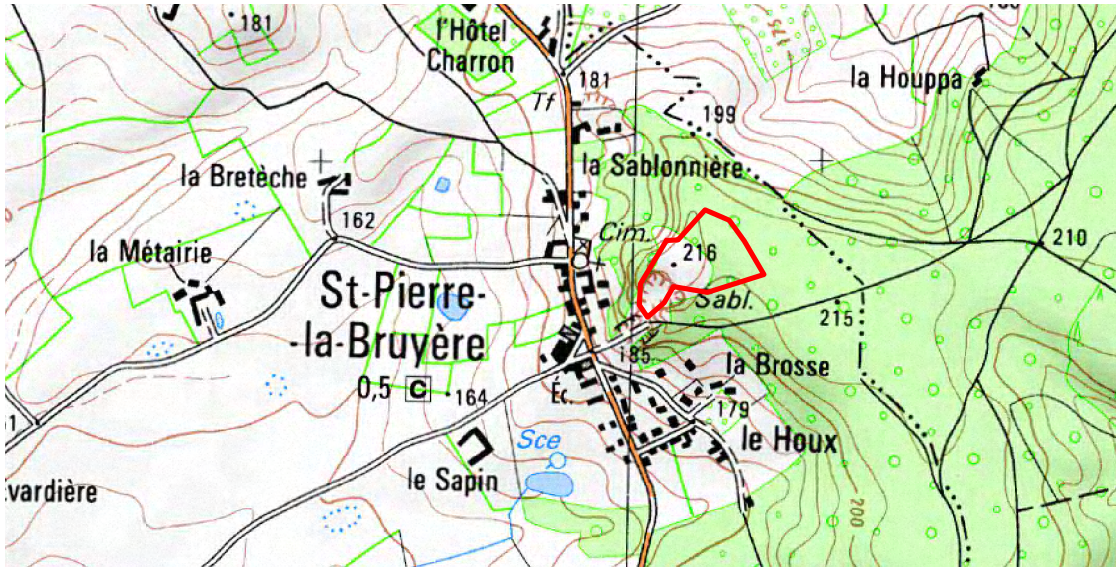
DOCUMENTATION

Documentation associée à la fiche

Type documents	Numérisé(s)	Nombre
Photographie		3
Plan de situation		1

Inventaire du patrimoine géologique de Basse-Normandie

Site BNO0053 : Sables cénomaniens de Saint-Pierre-la-Bruyère



0 400

Mètres



0 100

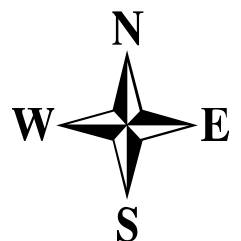
Mètres



Périmètre du site



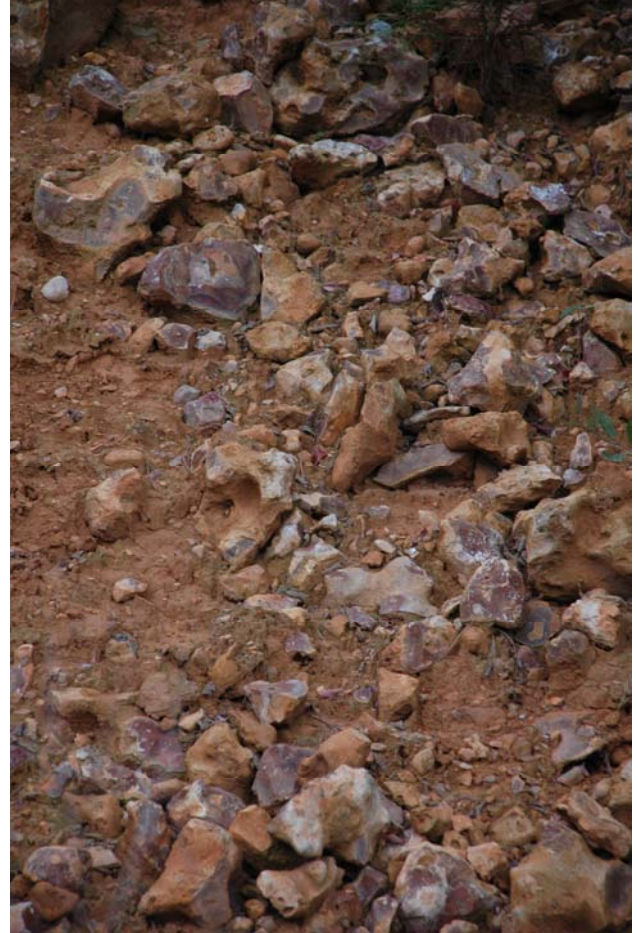
Centroïde du site



Photos du site BNO0053
Sables cénomaniens de Saint-Pierre-la-Bruyère



Vue d'ensemble du site (© J. AVOINE)



Détail de l'argile à silex, issue de la décalcification de la craie turonienne
(© J. AVOINE)



Détail du front de taille est, ouvert dans les Sables du Perche surmontés par l'argile à silex (© J. AVOINE)



Vue du front de taille sud, montrant la formation des Sables du Perche (© J. AVOINE)